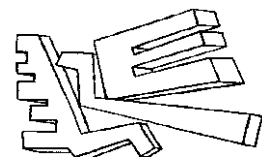




# Informationen über die Nidauer Schulen Schuljahr 2011/2012



Schule Weidteile

# Vorwort

Liebe Eltern, Liebe Schülerinnen und Schüler

Mit der vorliegenden Broschüre wollen wir Ihnen alle wichtigen Informationen über die Strukturen, den Betrieb und die Dienstleistungen der Nidauer Schulen zugänglich machen. Wir hoffen, auf diesem Weg dem Bedürfnis nach Information entgegenzukommen und unsere Schulen transparenter zu machen. Bei Unklarheiten stehen wir Ihnen gerne zur Verfügung. Wenden Sie sich in **Schulfragen** an die Klassenlehrperson Ihres Kindes. Sie wird Ihnen die nötigen Auskünfte geben oder Ihr Anliegen an die zuständige Stelle weiterleiten. Für **administrative Auskünfte** wenden Sie sich an die Abteilung Bildung, Kultur und Sport, Schulgasse 2, Postfach 240, 2560 Nidau, **Tel. 032 332 94 27**.

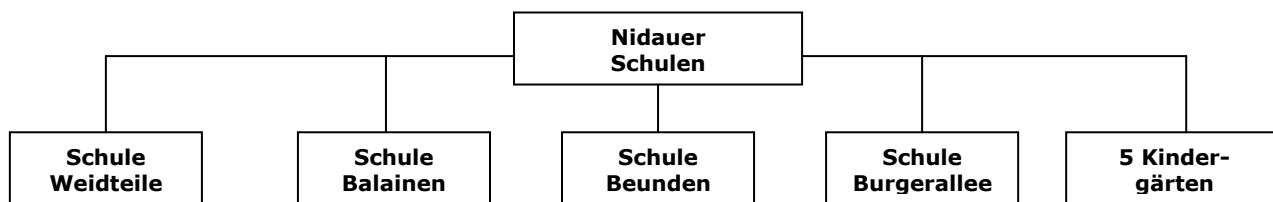
## ABTEILUNG BILDUNG, KULTUR UND SPORT SCHULVERBAND NIDAU

# Inhalt

<b>1. SCHULORGANISATION</b> .....	<b>3</b>
DIE ORGANISATION DER NIDAUER SCHULEN .....	3
SCHULE BALAINEN .....	4
SCHULE BEUNDEN .....	6
SCHULE BURGERALLEE .....	8
SCHULE WEIDTEILE .....	10
ABTEILUNG BILDUNG, KULTUR UND SPORT .....	12
VERBANDSSCHULKOMMISSION NIDAU .....	12
ELTERNMITARBEIT .....	12
<b>2. FERIENORDNUNG</b> .....	<b>13</b>
SCHULJAHR 2011/2012 .....	13
SCHULJAHR 2012/2013 .....	13
SCHULFREIE HALBTAGE; REGELUNG DER DISPENSATIONEN .....	13
<b>3. GESUNDHEITSDIENST</b> .....	<b>14</b>
SCHULARZT .....	14
SCHULZAHNÄRZTLICHER DIENST .....	14
<b>4. SKILAGER, LANDSCHULWOCHEN</b> .....	<b>15</b>
SKILAGER/SCHNEESPORTLAGER .....	15
LANDSCHULWOCHEN .....	15
<b>5. GESUCHSTELLUNG</b> .....	<b>16</b>
<b>6. KIRCHLICHER UNTERRICHT</b> .....	<b>17</b>
<b>7. BERATUNGSSTELLEN UND WEITERE ADRESSEN</b> .....	<b>17</b>
<b>8. DIE ELTERNRÄTE</b> .....	<b>18</b>
ELTERNRAT KINDERGARTEN & PRIMARSTUFE NIDAU .....	18
ELTERNRAT OBERSTUFE NIDAU .....	19
<b>9. JUGENDARBEIT NIDAU UND UMGEBUNG</b> .....	<b>20</b>
<b>10. NUTZUNGSORDNUNG FÜR DEN GEBRAUCH VON KOMMUNIKATIONS- UND UNTERHALTUNGSELEKTRONIK DURCH SCHÜLERINNEN UND SCHÜLER</b> .....	<b>21</b>
<b>11. POLIZEIVERBOT</b> .....	<b>22</b>
<b>12. TAGESSCHULE NIDAU</b> .....	<b>23</b>
<b>13. PERSÖNLICHE NOTIZEN</b> .....	<b>24</b>

# 1. Schulorganisation

## Die Organisation der Nidauer Schulen



### Schulen

Schule	Adresse	Bemerkung
<b>Schule Balainen</b>	Balainenweg 25 Postfach 283 2560 Nidau	Umfasst Primarklassen vom 1. bis 6. Schuljahr, Real- und Sekundarklassen der Oberstufe (7. bis 9. Schuljahr) und eine Klasse zur besonderen Förderung (Oberstufe). Einzelheiten dazu finden Sie auf Seite 4 und 5.
<b>Schule Beunden</b>	Burgerallee 19 2560 Nidau	Umfasst Real- und Sekundarklassen der Oberstufe (7. bis 9. Schuljahr). Einzelheiten dazu finden Sie auf Seite 6 und 7.
<b>Schule Burgerallee</b>	Burgerallee 15 2560 Nidau	Umfasst Primarklassen vom 1. bis 6. Schuljahr und Real- und Sekundarklassen der Oberstufe (7. bis 9. Schuljahr). Einzelheiten dazu finden Sie auf Seite 8 und 9.
<b>Schule Weidteile</b>	Lyss-Strasse 34 2560 Nidau	Umfasst Primarklassen vom 1. bis 6. Schuljahr, eine Klasse zur besonderen Förderung (Primarstufe) sowie den Logopädischen Dienst und die Psychomotoriktherapiestelle. Einzelheiten dazu finden Sie auf Seite 10 und 11.

### Kindergärten

Kindergärten	Adresse	Telefon
<b>Kiga Aalmatten</b>	Aalmattenweg 46 2560 Nidau	032 331 02 62
<b>Kiga Birkenweg</b>	Kindergartenpavillon Birkenweg 6 2560 Nidau	032 331 86 83
<b>Kiga Strandweg</b>	"Ziegelhütte" Strandweg 1 2560 Nidau	032 331 23 15
<b>Kiga Weidteile I/II</b>	Gotthelfstrasse 12 2560 Nidau	032 365 34 22

### Zuständigkeiten Kommissionen

Kommission	Zuständig für:
<b>Verbandsschulkommission Nidau</b>	Oberstufe vom 7. bis 9. Schuljahr sowie Integration (Klassen zur besonderen Förderung und Spezialunterricht). Einzelheiten dazu finden sie auf Seite 12.

# Schule Balainen

<b>Adresse</b>	Schule Balainen, Balainenweg 25 Postfach 283, 2560 Nidau
<b>Tel. (Lehrerzimmer)</b>	032 331 89 44
<b>Fax</b>	032 331 76 17
<b>E-Mail</b>	balainen@evard.ch
<b>Internet</b>	www.schulebalainen.ch
<b>Schulleitung</b>	Wasem Kurt und Wenker Karin Tel. 032 331 76 52 (Büro) slbalainen@bluewin.ch
<b>Hausmeister</b>	Weber Hans Rudolf und Gertrud Tel. 032 331 75 45 Tel. 079 330 24 85
<b>Fachstelle für integrative Förderung (IF)</b>	Stich Christina

<b>Lehrpersonen</b>	Arji Marianne
	Burkhalter Tamara
	Conrad Aline
	Dähler Barbara
	Djurovic Branko
	Ernst Silvia
	Frey Mireille
	Hess Christoph
	Jarray Doris
	Lützelschwab Rickenbacher Kathleen
	Messerli Tobias
	Niklaus Heidi
	Nussbaumer Dominique
	Probst Stefanie
	Schärer Brigitte
	Schwab Kurt
	Sieber Christine
	Spychiger Regina
	Strasser Christa
	Trummer Armin
Völlmin Stephan	
Wasem Kurt	
Wenker Karin	
Wyss Simone	
Yao Regula	
Zubler Thomas	



# Schule Balainen Kindergarten Ziegelhütte

Unsere Schule besuchen Kinder aus Nidau und Jugendliche aus Bellmund, Hermrigen und Merzlingen, Ipsach, Jens, Nidau und Port.

Wir unterrichten Schülerinnen und Schüler vom Kindergarten bis zum obligatorischen Schulabschluss in der 9. Klasse.

## Unsere Leitgedanken

- ★ Wir fördern die Mitsprache und die Mitverantwortung.
- ★ Wir begegnen einander wohlwollend und korrekt.
- ★ Wir fordern Leistung und ermutigen dazu.

## Just community – Gerechte Gemeinschaft

Während mehreren Jahren haben wir an der Schule Balainen Erfahrungen mit der Umsetzung von Just Community (gerechte Gemeinschaft) gesammelt. Wir möchten damit folgende Ziele erreichen:

- ★ **Schule für Kinder**  
Unsere Schülerinnen und Schüler sollen sich ernst genommen fühlen und sich mit der Schule Balainen identifizieren können.
- ★ **Mitsprache und Mitverantwortung**  
Sie werden zur Mitsprache und Mitgestaltung angehalten, gleichzeitig wird von ihnen aber auch Übernahme von Mitverantwortung verlangt.
- ★ **Demokratische Spielregeln**  
Just Community ermöglicht den Schülerinnen und Schülern das Kennenlernen und Einüben demokratischer Spielregeln.
- ★ **Kommunikation**  
Durch Just Community wird die Kommunikation über alle Altersstufen hinweg gefördert.

## Wünsche für die Zukunft

Wir hoffen, dass die bevorstehende Sanierung und Erweiterung unseres altherwürdigen Schulhauses gut abläuft und wir in naher Zukunft in einem zeitgemässen Schulhaus unsere Schule weiterentwickeln können.

# Schule Beunden

<b>Adresse</b>	Schule Beunden, Burgerallee 19, 2560 Nidau
<b>Tel. (Lehrerzimmer)</b>	032 331 61 65
<b>Fax</b>	032 331 76 13
<b>Internet</b>	www.beunden.ch
<b>Schulleitung</b>	Stucki Urs Tel. 032 331 11 32 (Büro) schulleitung@beunden.ch
<b>Hausmeister</b>	Mathys Michel Tel. 032 331 66 10
<b>Fachstelle für integrative Förderung (IF)</b>	Kaser Thomas

<b>Lehrpersonen</b>	Aerschmann Bruno
	Blösch Martin
	Burri Heinz
	Dinkelmann Rolf
	Gerber Urs
	Hänni Charlotte
	Hofmann Carola
	Hübscher Peter
	Laager Ulrica
	Lehmann Anna-Maja
	Moser Jürg
	Planche Christiane
	Schertenleib Monika
	Schneider Peter
	Schneiter Urs
	Steiner Christian
	Strotz Vanessa Cornelia
	Stucki Urs
Teutsch Silvia	
Walther Lilian	
Winstanley Christine	



## UNSERE PHILOSOPHIE SPIEGELT SICH IN UNSEREM LEITBILD

**LEITBILD**



**... auf dem Weg in die Zukunft**

### **GRUNDLAGEN VORAUSSETZUNGEN**

An unserer Schule werden Jugendliche aus verschiedenen Gemeinden und Kulturkreisen im 7., 8. und 9. Schuljahr unterrichtet.

### **WEG**

Wir sorgen für ein Gleichgewicht von Kopf, Herz und Hand.

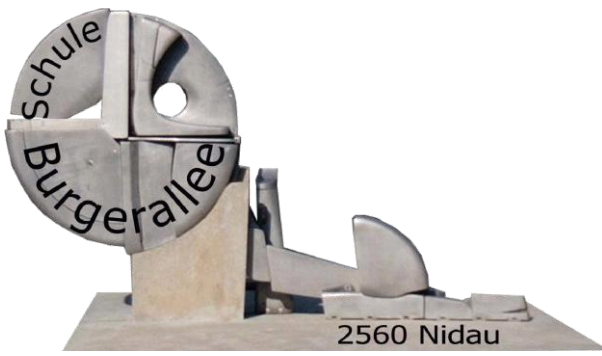
### **ZIEL**

Unsere Schülerinnen und Schüler verlassen die Schule Beunden als verantwortungsbewusste, offene, kreative und leistungswillige Persönlichkeiten.

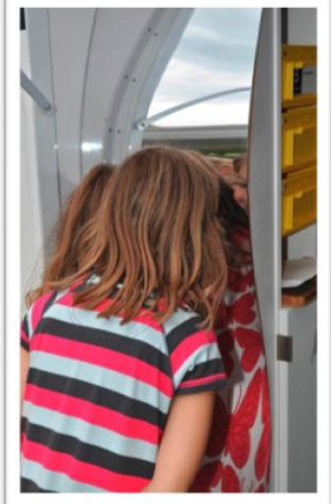
# Schule Burgerallee

<b>Adresse</b>	Schule Burgerallee, Burgerallee 15, 2560 Nidau
<b>Tel. (Lehrerzimmer)</b>	032 331 61 64
<b>Fax</b>	032 331 75 24
<b>Internet</b>	www.schuleburgerallee.ch
<b>Schulleitung</b>	Dubach Robert Tel. 032 331 11 92 (Büro) robert.dubach@evard.ch
<b>Hausmeister</b>	Blessing Markus und Elisabeth Tel. 032 331 61 07
<b>Fachstelle für integrative Förderung (IF)</b>	Kaser Thomas Weber Iren

<b>Lehrpersonen</b>	Aerschmann Bruno
	Bähler Martin
	Blaser Flurina
	Bongard Gilbert
	Brancher Antonia
	Dähler Barbara
	Dubach Robert
	Eugster Ursula
	Hänni Charlotte
	Hof Barbara
	Jarray Doris
	Käsermann Charlotte
	Luwau Nathalie
	Moser Jürg
	Reinhardt Urs
	Ritschard Claudia
	Rüeger Beat
	Spychiger Regina
Verasani Franziska	
Wälchli Lobsang Stefan	
Wyss Simone	



# Lebendige Schule

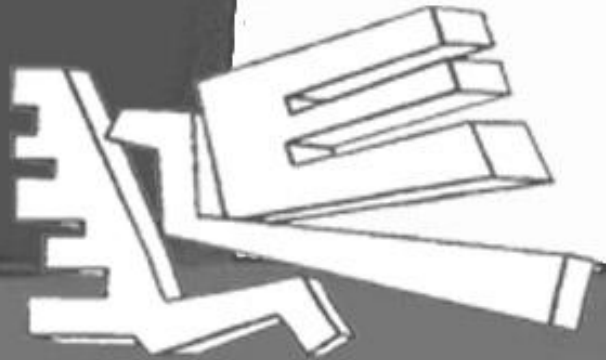


## Schule Weidteile

<b>Adresse</b>	Schule Weidteile, Lyss-Strasse 34, 2560 Nidau
<b>Tel. (Lehrerzimmer)</b>	032 365 74 31
<b>Fax</b>	032 365 25 62
<b>Internet</b>	www.schuleweidteile.ch
<b>Schulleitung</b>	Jaggi Lukas Tel. 032 365 25 86 (Büro) schulleitung.weidteile@evard.ch
<b>Hausmeister</b>	Marbot Claude Tel. 032 365 25 32
<b>Fachstelle für integrative Förderung (IF)</b>	Haldemann Marianne

<b>Lehrpersonen</b>	Auderset Stefanie
	Brügger Julia
	Ernst Silvia
	Fleury Linn
	Friesecke Jens
	Gerber Sophie
	Guyot Catherine
	Hofmann Sandra
	Houmard Fabienne
	Howald Katharina
	Jaggi Lukas
	Jarray Doris
	Jordi Ruth
	Lewis Stephanie
	Möri Christine
	Neuenschwander Sabine
	Oberli Sandra
	Ossola Beatrice
	Risch Aniko
	Schärer Antonia
Seiler Evelyne	
Stüdle Stephanie	
Tresch Barbara	
Zosso Daniela	

**WO** das Kollegium  
sich als Team  
versteht und handelt,  
aber auch der  
Individualität  
Platz lässt.



die

**SCHULE WEIDTEILE**

ist ein Ort...

**WO** Schülerinnen  
und Schüler  
ermutigende,  
freudige und  
besinnliche  
Situationen erleben.

**WO** Schülerinnen  
und Schüler den  
Umgang mit sich  
und den anderen  
lernen können und  
für ihr Handeln  
Verantwortung  
übernehmen.

**WO** in einem  
motivierenden  
Lernklima ziel- und  
leistungsorientiert  
gearbeitet wird.

**WO** Eltern,  
Behörden, LehrerInnen  
und die Bevölkerung in  
Offenheit und Toleranz  
konstruktive Zusammen-  
arbeit anstreben.

## Abteilung Bildung, Kultur und Sport

<b>Abteilung Bildung, Kultur und Sport</b>	Abteilungsleiter	Zesiger Martin Tel. 032 332 94 31
	Sachbearbeiterin	Schott Martina Tel. 032 332 94 27
	Sachbearbeiterin	Pianezzi Fankhauser Monica Tel. 032 332 94 28

<b>Öffnungszeiten</b>	Mo, Di, Do	09.00 bis 12.00 Uhr 14.00 bis 17.00 Uhr
	Mi	Vormittag geschlossen 14.00 bis 18.00 Uhr
	Fr	09.00 bis 14.00 Uhr

## Verbandsschulkommission Nidau

<b>Verbandsschulkommission Nidau</b>	Präsidentin	Jeanneret Vezzini Karin, Merzligen
	Vizepräsidentin	Hess Sandra, Nidau
	Mitglieder	Bühler Marie-Louise, Port
		Dick Matthias, Port
		Dönni René, Bellmund
		Fuhrer Ingrid, Hermrigen
		Hafner Marianne, Nidau
		Kaufeisen Dorian, Nidau
		Marti Franziska, Ipsach
		Roth Christian, Ipsach
von Bergen Esther, Jens		

## Elternmitarbeit

Auf Beginn der Schuljahre 1995/1996 bzw. 1996/1997 wurden die Elternräte der Primarstufe bzw. der Oberstufe ins Leben gerufen. Ziel der Elternmitarbeit ist es, die Zusammenarbeit zwischen Schule und Elternhaus und das Vertrauensverhältnis zwischen Eltern und Lehrerinnen und Lehrern nach Kräften zu fördern. Interessieren Sie sich für die Elternmitarbeit und möchten Sie darüber mehr wissen oder haben Sie ein Anliegen, dann melden Sie sich bei der Vertreterin oder beim Vertreter Ihrer Klasse. Einzelheiten dazu finden Sie auf Seite 18 und 19.

## 2. Ferienordnung

### Schuljahr 2011/2012

#### Kindergarten Nidau / Schulen Nidau (Primarstufe, Oberstufe, KbF)

Ferienart	Bemerkung	Anzahl Wochen	von	bis
Herbst		3 Wochen	Sa, 24.09.2011	So, 16.10.2011
Winter		3 Wochen	Sa, 24.12.2011	So, 15.01.2012
Sportwoche	Kiga, 1. - 4. Klasse	1 Woche	Sa, 25.02.2012	So, 04.03.2012
Frühling		2 Wochen	Sa, 07.04.2012	So, 22.04.2012
Sommer		5 Wochen	Sa, 07.07.2012	So, 12.08.2012

#### Skilager

Mo, 27.02.2012 bis

Sa, 03.03.2012

1 Woche, 5. - 9. Klasse

#### zusätzliche freie Halbtage

Di, 13.12.2011

Nachmittag (Chlauer) → Kindergarten & Primarstufe

Fr, 18.05.2012

ganzer Tag (Auffahrtsbrücke)

Fr, 06.07.2012

Nachmittag (Ende Schuljahr)

### Schuljahr 2012/2013

#### Kindergarten Nidau / Schulen Nidau (Primarstufe, Oberstufe, KbF)

Ferienart	Bemerkung	Anzahl Wochen	von	bis
Herbst		3 Wochen	Sa, 22.09.2012	So, 14.10.2012
Winter		3 Wochen	Sa, 22.12.2012	So, 13.01.2013
Sportwoche	Kiga, 1. - 4. Klasse	1 Woche	Sa, 23.02.2013	So, 03.03.2013
Frühling		2 Wochen	Sa, 06.04.2013	So, 21.04.2013
Sommer		5 Wochen	Sa, 06.07.2013	So, 11.08.2013

#### Skilager

Mo, 25.02.2013 bis

Sa, 02.03.2013

1 Woche, 5. - 9. Klasse

#### zusätzliche freie Halbtage

Di, 11.12.2012

Nachmittag (Nidauer Chlouser) → Kindergarten & Primarstufe

Fr, 10.05.2013

ganzer Tag (Auffahrtsbrücke)

Fr, 05.07.2013

Nachmittag (Ende Schuljahr)

## Schulfreie Halbtage; Regelung der Dispensationen

#### Fünf schulfreie Halbtage

Laut Art. 273 des Volksschulgesetzes sind die Eltern berechtigt, ihre Kinder nach vorgängiger Benachrichtigung der Schule an höchstens fünf Halbtagen pro Schuljahr nicht zur Schule zu schicken.

#### Dispensationen

In ausserordentlichen Situationen besteht die Möglichkeit, dass SchülerInnen vom Unterricht dispensiert werden, z.B. bei Teilnahme an Familienfesten, Sportanlässen von einiger Bedeutung, für Schnupperlehren usw. Für detaillierte Auskünfte stehen die Klassenlehrkräfte zur Verfügung. Absenzen für alle Schulen werden in der "Direktionsverordnung über Absenzen und Dispensationen in der Volksschule" (DVAD) der Kantonalen Erziehungsdirektion geregelt. Einzelheiten dazu finden Sie auf Seite 16.

### 3. Gesundheitsdienst

#### Schularzt

In den Gemeinden des Kantons Bern besteht aufgrund gesetzlicher Bestimmungen ein schulärztlicher Dienst. Er überprüft die gesundheitlichen Verhältnisse an den öffentlichen und privaten Kindergärten und Schulen während der obligatorischen Schulzeit. Der Gesundheitszustand der Kinder wird im Kindergartenjahr vor dem Schuleintritt (oder falls kein Besuch des Kindergartens erfolgt, in der 1. Klasse) sowie in der 4. und 8. Klasse durch schulärztliche Untersuchungen überprüft. Diese schulärztlichen Untersuchungen sind obligatorisch. Sie können entweder durch die Schulärztin/den Schularzt (die Kosten gehen zu Lasten des Trägers der Schule) oder durch die Hausärztin/den Hausarzt (die Kosten gehen zu Lasten der Eltern) durchgeführt werden. Für die Nidauer Schule ist folgende Schulärztin bzw. folgender Schularzt zuständig:

<b>Kindergarten, 1. – 6. Klasse</b>	<b>Herr Dr. med. Sandro Fink</b> Lyss-Strasse 20, 2560 Nidau	Tel. 032 365 25 65
<b>7. - 9. Klasse (Mädchen)</b>	<b>Frau Dr. med. My Phuong Ly-Ho</b> Weyermattstrasse 9, 2560 Nidau	Tel. 032 331 06 06
<b>7. - 9. Klasse (Knaben)</b>	<b>Herr Dr. med. Josef Waltenspül</b> Huebstrasse 3, 2562 Port	Tel. 032 331 08 63

#### Schulzahnärztlicher Dienst

Die Schulzahnpflege Nidau ist für schulpflichtige Kinder (ab Kindergarten bis und mit 9. Klasse) wie folgt organisiert:

<b>Eltern</b>	<ul style="list-style-type: none"> <li>• melden der Abteilung Bildung, Kultur und Sport den Zahnarzt oder die Zahnärztin durch Ausfüllen eines entsprechenden Talons; insbesondere auch bei einem Wechsel desselben bzw. derselben</li> <li>• sorgen dafür, dass ihre Kinder einmal pro Schuljahr <b>unaufgefordert</b> zu den <b>Jahreskontrollen</b> erscheinen</li> <li>• helfen den Kindern, die Zähne täglich zu pflegen, wenn nötig mit Beratung des Zahnarztes oder der Zahnärztin</li> <li>• können in finanzieller Notlage um Gemeindebeitrag anfragen</li> </ul>
<b>Zahnarzt/ Zahnärztin</b>	<ul style="list-style-type: none"> <li>• führt die jährliche Kontrolle durch und informiert die Eltern über das Ergebnis</li> <li>• behandelt die Kinder im Einverständnis mit den Eltern</li> <li>• berät hinsichtlich Vorsorgemassnahmen und erstellt Kostenvoranschläge</li> <li>• wendet den kantonalen Schulzahnpflegetarif an und handelt gemäss Vereinbarung zwischen der Stadt Nidau und der Zahnärztesgesellschaft</li> <li>• verrechnet der Abteilung Bildung, Kultur und Sport einmal jährlich die Jahreskontrollen (Pos. 4008 oder Pos. 4010) der SchülerInnen mit Schulort Nidau</li> </ul>
<b>Schulzahnpflege Nidau</b>	<ul style="list-style-type: none"> <li>• bearbeitet die Elterngesuche aufgrund der aktuellen Steuertaxation und der Verordnung über die Schulzahnpflege der Stadt Nidau</li> <li>• übernimmt die Kosten der Jahreskontrolle (Pos. 4008 oder Pos. 4010) für alle SchülerInnen (Kindergarten bis und mit 9. Klasse) mit Wohnsitz Nidau und für SchülerInnen bei Übertritt in den Schulverband Nidau (ab 7. Klasse)</li> <li>• erstellt eine Liste derjenigen Zahnärzte und Zahnärztinnen, welche die Vereinbarung gutgeheissen haben und somit regelmässige Kontrollen und notwendige Behandlungen zum Schulzahnpflegetarif durchführen</li> <li>• Kontaktadresse: <b>Abteilung Bildung, Kultur und Sport, Tel. 032 332 94 27</b></li> </ul>
<b>Schule/ Klassenlehrperson</b>	<ul style="list-style-type: none"> <li>• in der 1., 4. und 7. Klasse werden die SchülerInnen durch eine Dentalhygienikerin in der richtigen Zahnpflege unterrichtet</li> <li>• führen 6mal pro Schuljahr das Fluorbürsten in der Klasse durch</li> <li>• informieren in der Klasse und an Elternabenden über Vorsorgemassnahmen (Prophylaxe)</li> </ul>

## 4. Skilager, Landschulwochen

### Skilager/Schneesportlager

Jedes Jahr wird an den Nidauer Schulen ein Ski- bzw. Schneesportlager durchgeführt; an der Primarstufe für die Klassen des 5. und 6. Schuljahres und an der Oberstufe für alle Klassen. Dieses Lager gilt als Schulzeit und ist für alle Schülerinnen und Schüler obligatorisch (Termin siehe Ferienordnung auf Seite 13). Wer daran nicht teilnehmen kann, besucht in dieser Zeit die Schule (speziell gebildete Klasse). Der **Montag** nach dem Ski- bzw. Schneesportlager ist **schulfrei** (gilt nicht für Daheimgebliebene).

### Elternbeitrag

Der Elternbeitrag für die Ski- bzw. Schneesportlager beträgt **CHF 180.00 pro Kind**. Die Restfinanzierung der Lager erfolgt durch die jeweilige Schule.

### Gesuche um Reduktion des Elternbeitrages

Die Eltern haben die Möglichkeit, spätestens 4 Wochen vor Beginn des Lagers ein Gesuch um Reduktion des Elternbeitrages einzureichen. Hierzu verlangen sie rechtzeitig bei der Klassenlehrperson ihres Kindes das entsprechende **Gesuchsformular**. Dieses wird von der Abteilung Bildung, Kultur und Sport gestützt auf die finanziellen Verhältnisse der Eltern (aktuelle Steuertaxation) beurteilt. Bei **Reduktionsbewilligung** tragen die Eltern in jedem Fall einen **Sockelbeitrag** von **CHF 40.00 pro Kind**.

### Landschulwochen

Die Lehrpersonen können pro Jahr eine Landschulwoche durchführen. Diese Landschulwochen gelten als Schulzeit und sind für alle Schülerinnen und Schüler obligatorisch.

Der Elternbeitrag für die Landschulwoche beträgt:

2. Klasse	CHF 50.00 pro Kind
3. – 6. Klasse	CHF 60.00 pro Kind
7. – 9. Klasse	CHF 85.00 pro Kind

Die Eltern haben auch für Landschulwochen die Möglichkeit, ein Gesuch um Reduktion des Elternbeitrages einzureichen. Das Verfahren ist gleich wie beim Skilager.

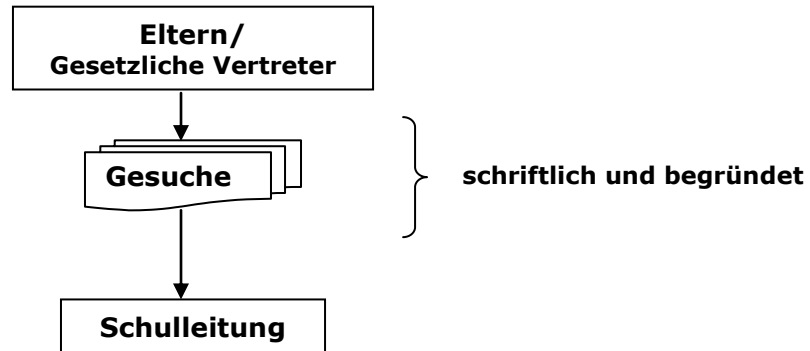
# 5. Gesuchstellung

Der Ablauf der Gesuchstellung für

- a. Urlaubsgesuche
- b. Dispensationsgesuche
- c. Beitragsgesuche  
(Ausnahme Schulzahnpflege)

**Einreichung spätestens  
4 Wochen vor Abwesenheitsbeginn**

ist wie folgt:



Die jeweilige Schulleitung entscheidet im Rahmen der geregelten Kompetenzen, ob eine Weiterleitung nötig ist.

## 6. Kirchlicher Unterricht

Für den kirchlichen Unterricht sind folgende Pfarrämter zuständig:

Zuständige Pfarrämter	Adresse	Telefon
<b>Evangelisch Reformierte Kirchgemeinde Nidau</b>	Koordination Aalmattenweg 49 2560 Nidau	032 332 20 94
<b>Römisch Katholische Kirchgemeinde Biel</b>	Sekretariat A.-Aebi-Strasse 86 2503 Biel	032 366 65 99
<b>Evangelisch Reformierte Kirchgemeinde Täuffelen</b>	Sekretariat Postfach 2575 Täuffelen	032 396 24 04
<b>Evangelisch Reformierte Kirchgemeinde Bürglen</b>	Administration K UW Industriestrasse 8 2555 Brügg	032 373 53 70

## 7. Beratungsstellen und weitere Adressen

Beratungsstellen	Adresse	Telefon
<b>Berufsinformationszentrum</b>	Zentralstrasse 64 2502 Biel	032 326 24 11
<b>Erziehungsberatung Biel-Seeland</b>	Bahnhofstrasse 50 2502 Biel	032 328 75 40
<b>Kinder- und Jugendpsychiatrischer Dienst Biel-Seeland-Berner Jura</b>	Kloosweg 24 2502 Biel	032 328 66 99
<b>Z.E.N.</b> Zentrum für Entwicklungsförderung und pädiatrische Neurorehabilitation der Stiftung Wildermeth Biel	Kloosweg 22 2502 Biel	032 321 42 05
<b>Logopädischer Dienst</b>	Schule Weidteile Lyss-Strasse 34 2560 Nidau	032 365 64 25 032 365 59 67
<b>Psychomotoriktherapiestelle</b>	Schule Weidteile Lyss-Strasse 34 2560 Nidau	032 361 24 74

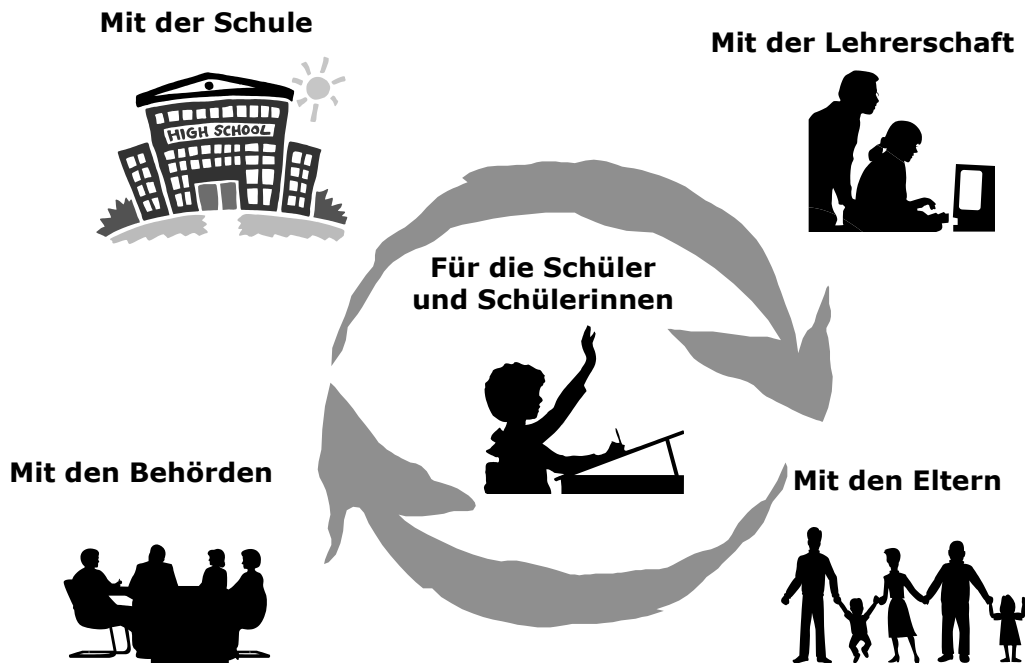
Weitere Adressen	Adresse	Telefon
<b>Erziehungsdirektion des Kantons Bern</b> Amt für Kindergarten, Volksschule und Beratung	Sulgeneckstrasse 70 3005 Bern	031 633 84 55
<b>Regionales Schulinspektorat Biel-Seeland</b> Kreis 13, Patrick Sager (Schulinspektor)	Zentralstrasse 32A 2501 Biel	032 328 70 20

# 8. Die Elternräte

## Elternrat Kindergarten & Primarstufe Nidau

„Der Elternrat

- pflegt Kontakte mit der Lehrerschaft, den Schulleitungen
- vertritt Anliegen der Eltern
- wendet sich mit Forderungen...“



### Wie setzt sich der Elternrat zusammen?

Jede Klasse der Primarstufe und jeder Kindergarten wählt eine Vertretung in den Elternrat.

### Als VertreterIn einer Klasse

- sind Sie AnsprechpartnerIn für Anliegen der Eltern Ihrer Klasse, die für die Kinder oder die Schule als Gesamtes wichtig sind und bringen diese in den Elternrat ein.
- nehmen Sie an den Sitzungen des Elternrates teil (ca. 6 - 8 Sitzungen pro Schuljahr).
- arbeiten Sie je nach Interessen in Arbeitsgruppen mit.

**Möchten Sie mithelfen, etwas zu bewegen?**

**Dann stellen Sie sich doch am Elternabend als Klassenvertretung zur Verfügung!**

### Kontaktadresse

Susanne Schneiter Marti, Paganweg 8, 2560 Nidau  
Tel. 032 331 97 63, E-Mail: [elternrat-prim-nidau@gmx.ch](mailto:elternrat-prim-nidau@gmx.ch)

o

**Elternrat**  
Kindergarten & Primarstufe Nidau

# Elternrat Oberstufe Nidau

- Der Elternrat wurde aufgrund des neuen Volksschulgesetzes 1996 in Nidau gegründet und setzt sich aus einer oder zwei Elternvertretungen pro Klasse zusammen.
- Er schickt an jede Verbandsschulkommissionssitzung eine Delegierte zum gegenseitigen Informationsaustausch.
- Er lädt zu den Elternratssitzungen eine Vertretung aus jedem Schulhaus und der Jugendarbeit Nidau ein.
- Er trifft sich zu 5 bis 6 Sitzungen im Jahr.

## Klassenvertretung

Die Klassenvertretung wird am ersten Elternabend im neuen Schuljahr gewählt.

- Sie fördert den Austausch zwischen Lehrpersonen, Eltern und Jugendlichen.
- Sie ist Ansprechperson für die Eltern der Klasse.
- Sie bringt Anliegen der Eltern und Jugendlichen in den Elternrat.
- Sie arbeitet je nach Interesse in Projektgruppen zu aktuellen Themen mit.

## Allgemeine Aktivitäten des Elternrates

In den zweimonatlichen Sitzungen wird ein reger Kontakt mit den Vertretungen der Oberstufenklassen und der Jugendarbeit gepflegt. Austausch, Information und die Vernetzung aller Aktivitäten sind die Hauptthemen. Im Elternrat werden in Projektgruppen Ziele definiert und Projekte ausgearbeitet. Das Leitbild dient als Grundlage und ist dabei ein wichtiges Instrument.

Jährlich organisiert der Elternrat einen öffentlichen Vortrag, wie beispielsweise zum Thema „Mobbing an der Schule“ oder „Suchtprävention“ mit Referenten der Pädagogischen Hochschule Bern oder der Organisation „Berner Gesundheit“.

## Elternmithilfe „Schul-Info-Box“

Das Wissen der Eltern ist eine wichtige Quelle, die mithelfen kann, die Schulen zu unterstützen. Zu Beginn der 7. Klasse werden die Eltern angefragt, ob sie ihre Mitarbeit (z.B. Schulfeste, Projektwochen, Sportlager, Schnupperlehrstellen, etc.) anbieten wollen. Mit der Verwaltung dieser Angebote unterstützt der Elternrat die drei Schulen.

Um diese konstruktive Zusammenarbeit zwischen dem Elternrat, den Lehrpersonen, der Verbandsschulkommission und der Jugendarbeit weiterhin pflegen zu können, brauchen wir Sie – interessierte engagierte Eltern!

Wir freuen uns auf Sie!

# Elternrat Nidau



[www.elternrat-nidau.ch](http://www.elternrat-nidau.ch)

[leitungsteam@elternrat-nidau.ch](mailto:leitungsteam@elternrat-nidau.ch)

Postadresse: Elternrat OSVN Nidau, 2560 Nidau

## 9. Jugendarbeit Nidau und Umgebung

Jugendarbeit  
Nidau und Umgebung



**Wenn...**

- ... Du Lust oder Frust hast**
- ... Ideen nicht Seifenblasen bleiben sollen**
- ... Dir der Kragen platzt**
- ... Du einen Raum suchst**
- ... Du etwas für Jugendliche tun willst**
- ... Du etwas fragen willst oder zum Plaudern...**

**Uns triffst Du unterwegs... vor deinem Haus... auf dem Pausenplatz... im Jugendtreff... per Handy... per Mail... an der Hauptstrasse 75... auf Facebook...**

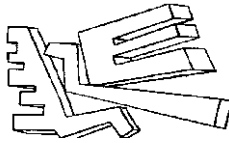
**Hauptstrasse 75  
2560 Nidau**

**Büro 032 331 08 40  
Reto 079 699 68 34  
Philip 079 736 29 81  
Joëlle 079 669 36 97**

***www.janu.ch***

***...mit allen wichtigen Infos, News und heissen Links!***

**jugendarbeit@janu.ch**



## 10. Nutzungsordnung für den Gebrauch von Kommunikations- und Unterhaltungselektronik durch Schülerinnen und Schüler

- 1 Geräte zur Wiedergabe von Audio- und Videodaten (Handys, Spielkonsolen, MP3-Player, OGOS, usw.) sind in den Schulgebäuden ausgeschaltet und unsichtbar versorgt.  
Die Geräte dürfen im Freien benutzt werden, solange es für andere Personen nicht störend ist.
  - 2 Bild- und Tonaufnahmen sind in den Gebäuden und auf dem ganzen Schulareal nicht gestattet.
  - 3 Bei Schulverlegungen (Ausflügen, Exkursionen, Schulreisen, Schneesportlagern, usw.) wird der Gebrauch der Geräte zur Wiedergabe von Audio- und Videodaten durch die verantwortliche Lehrperson verbindlich geregelt.  
Übernachten die Schülerinnen und Schüler auswärts, kann das Einziehen der Handys durch die Lagerleitung während der Nachtruhe angeordnet werden.
  - 4 Bei Diebstahl, Verlust oder Beschädigung von Kommunikations- und Unterhaltungselektronik übernimmt die Schule keine Haftung.
  - 5 Massnahmen bei Verstössen innerhalb eines Schuljahres
    - 1. Übertretung**
      - Einzug der ausgeschalteten Geräte durch die Lehrkraft
      - Rückgabe der Geräte am Ende des Halbtages
    - 2. Übertretung**
      - Einzug der ausgeschalteten Geräte durch die Lehrkraft
      - Aufbewahrung durch die Schulleitung
      - Schüler informieren ihre Eltern mit speziellem Formular
      - Rückgabe der Geräte durch die Schulleitung nach Vorweisen des ausgefüllten und unterschriebenen Formulars
    - 3. Übertretung**
      - Einzug der ausgeschalteten Geräte durch die Lehrkraft
      - Aufbewahrung durch die Schulleitung
      - Rückgabe der Geräte an die Eltern (nur auf telefonische Voranmeldung)
      - Elterngespräch
      - Strafe: 2 Lektionen Arrest
- Bei weiteren Verstössen behält sich die Schule weitergehende Massnahmen vor.
- 6 Besteht der Verdacht, dass Geräte oder Daten missbräuchlich verwendet werden, können Lehrpersonen die Geräte zur Abklärung der Sachlage vorübergehend beschlagnahmen.  
Zusammen mit der Schulleitung wird entschieden, ob die Polizei eingeschaltet wird.
  - 7 Diese Nutzungsordnung wurde von den zuständigen Schulkommissionen genehmigt und trat per 1. Februar 2008 in Kraft.

# 11. Polzeiverbot

Nach zahlreichen Klagen aus der Nachbarschaft und gestützt auf die Art. 14/3, 15/5, 32/1, 43/1, 68/1 und 80 des Polizeireglementes der Einwohnergemeinde Nidau vom 09. Juni 1985 wird verfügt:

**Der Aufenthalt von Jugendlichen, insbesondere das gruppenweise Ansammeln, bei und neben den Schulanlagen Nidau ist**

**nach 22.00 Uhr verboten**

Dieses Verbot wird durch die Kantonspolizei Bern kontrolliert. Personen die diesem Verbot zuwiderhandeln, werden der zuständigen Behörde zur Anzeige gebracht und können **bis CHF 1'000.00 bestraft werden**. Sachbeschädigungen und die Kosten für anfallende Reinigungen werden den Verursachern in Rechnung gestellt.

**Verwaltungspolizei Nidau**

## **Auszug aus dem Polizeireglement der Stadt Nidau vom 9. Juni 1986**

### XI. Jugendschutz

Nächtliches Herumschwärmen von Kindern

Art. 68 <sup>1</sup>Das Herumschwärmen ist Kindern unter 16 Jahren vom 1. April bis 30. September nach 22.00 Uhr, die übrige Zeit nach 21.00 Uhr, untersagt. Bei Übertretungen dieses Verbotes werden die Eltern oder die mit der Obhut betrauten Personen strafbar.

<sup>2</sup>Im übrigen gelten die Bestimmungen der eidgenössischen und kantonalen Gesetzgebung über das Lichtspielwesen, Gastgewerbewesen, Dancings und Spielsalons.

## 12. Tagesschule Nidau



### Tagesschulen bieten für Ihr Kind die Möglichkeit,...

- ...sich in familiärer Umgebung in eine Gruppe unterschiedlicher Altersstufen einzuleben.
- ...seine Hausaufgaben mit Hilfestellungen von Betreuungspersonen und in Zusammenarbeit mit den Schulen selbstständig zu erledigen.
- ...sich gemeinsam mit anderen Kindern abwechslungsreich und gesund zu ernähren.
- ...angeleiteten und freien Freizeitbeschäftigungen nachzukommen.

### Allgemeine Informationen

Das Angebot der Tagesschule Nidau steht für alle Kindergarten- und Schulkinder der Stadt Nidau offen und garantiert tagsüber ergänzend zur obligatorischen Schule bzw. zum Kindergarten die Betreuung der Kinder.

Die Tagesschule Nidau umfasst von Montag bis Freitag Frühbetreuung (07.00 Uhr bis 08.00 Uhr), Mittagstisch, Aufgabenbetreuung und Freizeitangebote. Dabei werden die Kinder mehrheitlich durch pädagogisch ausgebildetes Personal begleitet.

Nach Modulen können Sie die optimalen Betreuungsangebote für Ihr Kind wählen.

Die Benützung der Tagesschule ist gebührenpflichtig. Der Tarif richtet sich nach Einkommen und Vermögen der Eltern, der Familiengrösse und der Betreuungsdauer. Eine Stunde kostet zwischen CHF 0.65 und CHF 11.20. Hinzu kommt das Mittagessen zu CHF 7.15.

Auf dem Weg von der Schule bzw. vom Kindergarten zur Tagesschule und zurück, werden Kinder bis zur 3. Klasse der Schulen Balainen und Burgerallee sowie der Kindergärten Aalmatten, Birkenweg und Strandweg durch Erwachsene begleitet. Ab der 4. Klasse legen die Kinder den Weg ohne Begleitung zurück.

### Kontakt

#### Lukas Jaggi

#### Leiter Tagesschule Nidau

Schule Weidteile

Lyss-Strasse 34

2560 Nidau

Tel. 032 365 25 86

[schulleitung.weidteile@evard.ch](mailto:schulleitung.weidteile@evard.ch)

[l.jaggi@bluewin.ch](mailto:l.jaggi@bluewin.ch)

#### Tagesschule Nidau

Lyss-Strasse 14

2560 Nidau

Tel. 032 505 22 67

[tagesschule.nidau@gmail.com](mailto:tagesschule.nidau@gmail.com)

## 13. Persönliche Notizen